

Новогодние праздники — это пора массовых мероприятий, и только строгое соблюдение требований правил пожарной безопасности поможет избежать травм, увечий, а также встретить Новый год и провести новогодние каникулы более безопасно.

Чаще всего торжество может быть испорчено трагическим событием из-за невнимательности, безответственности и (или) незнания элементарных правил пожарной безопасности при использовании пиротехнических средств.

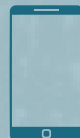


**БЕЗОПАСНОСТЬ —
ЛУЧШИЙ ПОДАРОК!**



01

**В СЛУЧАЕ ВОЗНИКНОВЕНИЯ
ПОЖАРА ОБРАЩАЙТЕСЬ В
СЛУЖБУ СПАСЕНИЯ**



112

С МОБИЛЬНОГО ТЕЛЕФОНА



**Прокуратура Советского
района г. Астрахани**

информирует

**ОСНОВНЫЕ ПРАВИЛА
ПОЖАРНОЙ БЕЗОПАСНОСТИ
В ПРЕДДВЕРИИ
ПРАЗДНОВАНИЯ НОВОГО
ГОДА И ПРОВЕДЕНИЯ
НОВОГОДНИХ КАНИКУЛ**

МЕРЫ ПОЖАРНОЙ БЕЗОПАСНОСТИ ПРИ УСТАНОВКЕ ЁЛКИ

❄️ ёлка устанавливается на устойчивой подставке, подальше от отопительных приборов;

❄️ для освещения елки необходимо использовать только исправные электрические гирлянды заводского изготовления.

ЗАПРЕЩАЕТСЯ:

✗ украшать елку свечами, ватой, игрушками из бумаги и целлулоида;

✗ одевать маскарадные костюмы из марли, ваты, бумаги и картона;

✗ зажигать на елке и возле нее свечи, бенгальские огни, пользоваться хлопушками.

ПРИ ВОЗГОРАНИИ ЁЛКИ:

⚠️ Обесточьте электрогирлянду;

⚠️ Воспользуйтесь для тушения подручными средствами (огнетушителем, водой, покрывалом или несинтетическим одеялом);

⚠️ При необходимости вызывайте пожарных.

!!! Нельзя тушить водой искусственную елку из-за возможного разброса искр и расплавленной пластмассы. Если елка за 10-15 секунд не погасла - покиньте помещение и срочно вызывайте пожарных.

ОСНОВНЫЕ МЕРЫ БЕЗОПАСНОСТИ ПРИ ОБРАЩЕНИИ С ПИРОТЕХНИКОЙ

При выборе пиротехнических изделий необходимо знать, что использование самодельных пиротехнических изделий запрещено.

Более того, приобретая пиротехнические изделия, необходимо проверить наличие сертификата соответствия, наличие инструкции на русском языке, срок годности. Также нужно иметь в виду, что нельзя использовать изделия, имеющие дефекты или повреждения корпуса и фитиля.

КАТЕГОРИЧЕСКИ ЗАПРЕЩАЕТСЯ:

✗ использовать приобретенную пиротехнику до ознакомления с инструкцией по применению и данных мер безопасности;

✗ применять пиротехнику при ветре более 5 м/с;

✗ взрывать пиротехнику, когда в опасной зоне (радиус опасной зоны указан на упаковке) находятся люди, животные, горючие материалы, деревья, здания, жилые постройки, провода электронапряжения;

✗ запускать салюты с рук (за исключением хлопушек, бенгальских огней, некоторых видов фонтанов) и подходить к изделиям в течение 2 минут после их использования;

✗ наклоняться над изделием во время его использования;

✗ использовать изделия с истекшим сроком годности, а также с видимыми повреждениями;

✗ производить любые действия, не предусмотренные инструкцией по применению и данными мерами безопасности, а так же разбирать или переделывать готовые изделия;

✗ использовать пиротехнику в закрытых помещениях, квартирах, офисах (кроме хлопушек, бенгальских огней и фонтанов, разрешённых к применению в закрытых помещениях), а так же запускать салюты с балконов и лоджий;

✗ сушить намокшие пиротехнические изделия на отопительных приборах-батареях отопления, обогревателях и т.п.

